

# Påverkansguide

för invånare, markägare, samfund och  
företag inom Östbanans planeringsområde

03/2026



**ITÄ  
RÄTA**

# Delta i och påverka planeringen av Östbanan

Du kan delta i planeringen av Östbanan genom att ta ställning till banans planer, ge respons eller delta i invånarevenemang. Genom att framföra din åsikt har du möjlighet att påverka genomförandet av Östbanan. De bästa planerna uppstår när man arbetar tillsammans.

I denna guide redogör vi för vilka möjligheter invånare, markägare, samfund och företag inom Östbanans planeringsområde har att lämna synpunkter och påverka projektet i olika skeden.

## Innehållsförteckning

- Östbanan är rimliga rälsen – projektpresentation
- Planeringen av Östbanan och möjligheterna att påverka
- Lagstiftning och planläggning som styr planeringen



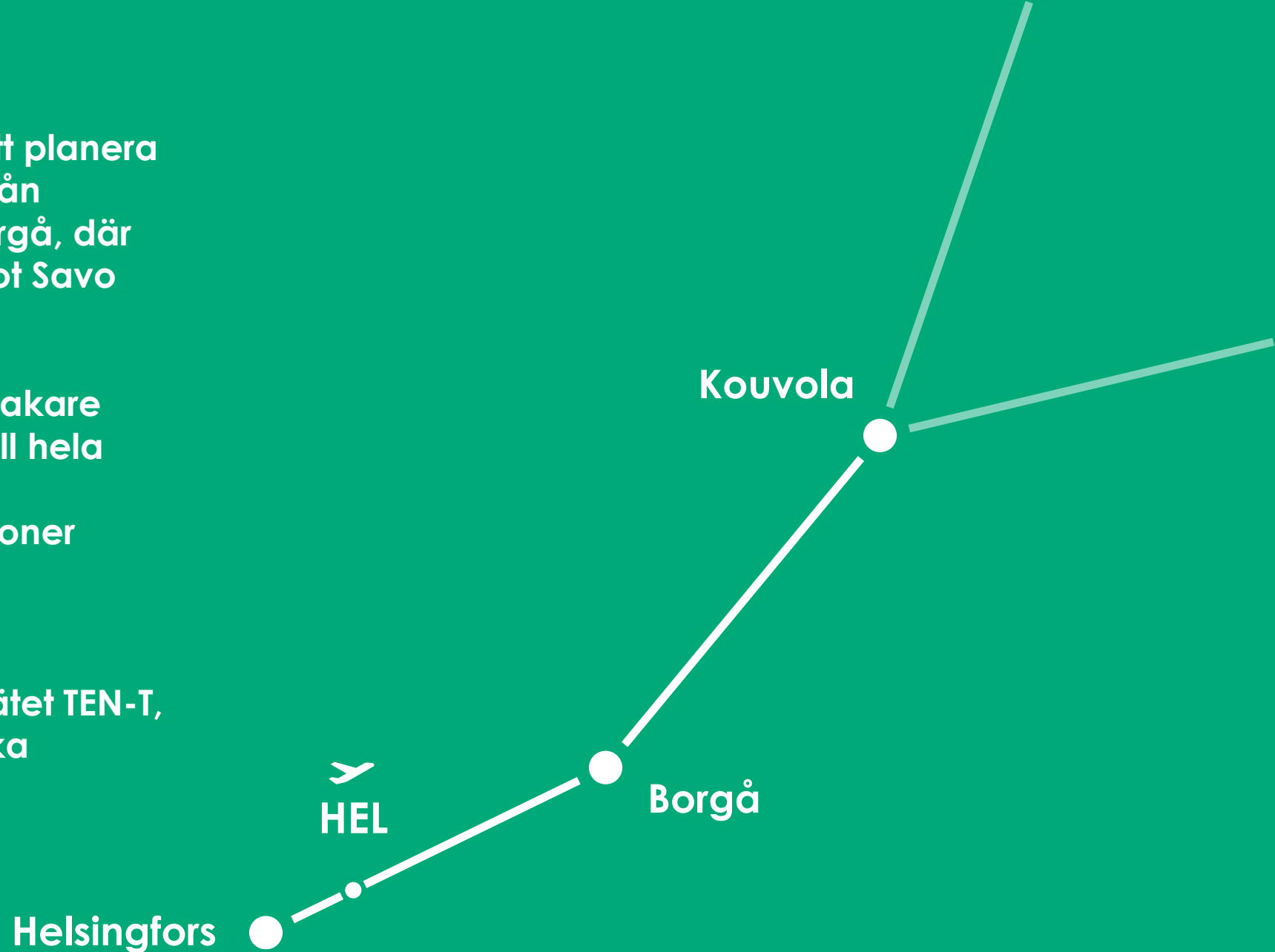


Östbanan är  
rimliga rälsen

Östbanan Ab:s uppgift är att planera en snabb spårförbindelse från huvudstadsregionen via Borgå, där den ansluter till banorna mot Savo och Karelen.

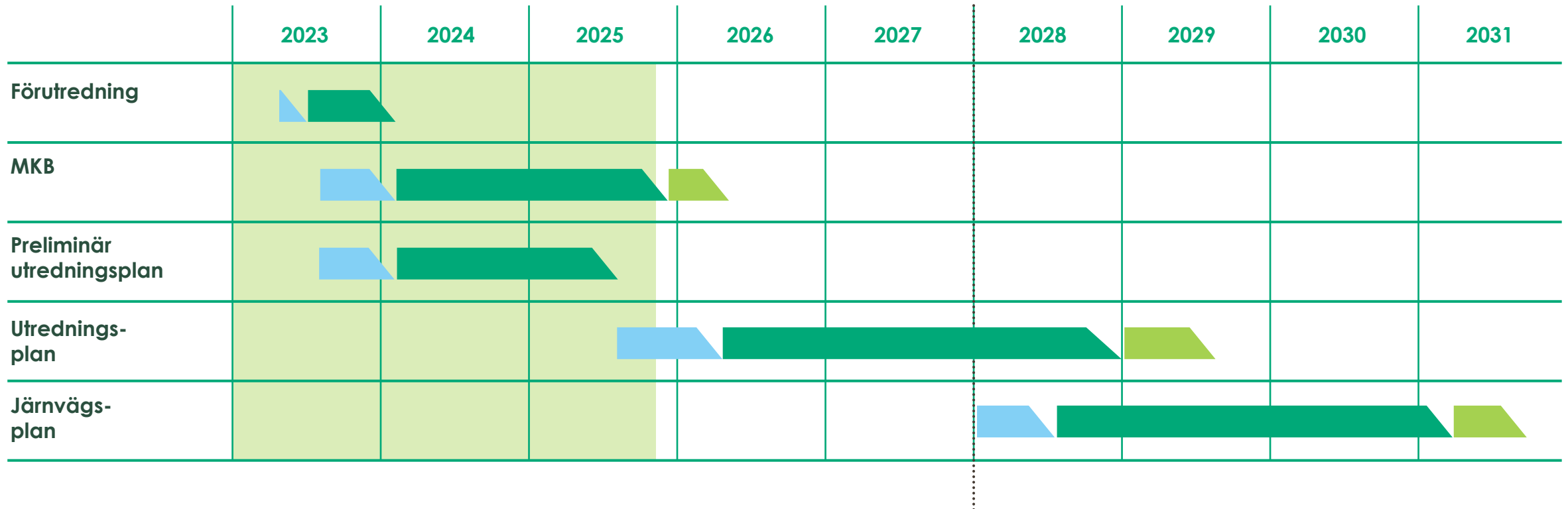
Den nya banan skapar en rakare och snabbare förbindelse till hela östra Finland. Inom banans influensområde bor två miljoner människor i sju landskap.

Östbanan ingår i det transeuropeiska transportnätet TEN-T, vars järnvägsförbindelser ska genomföras före år 2040.



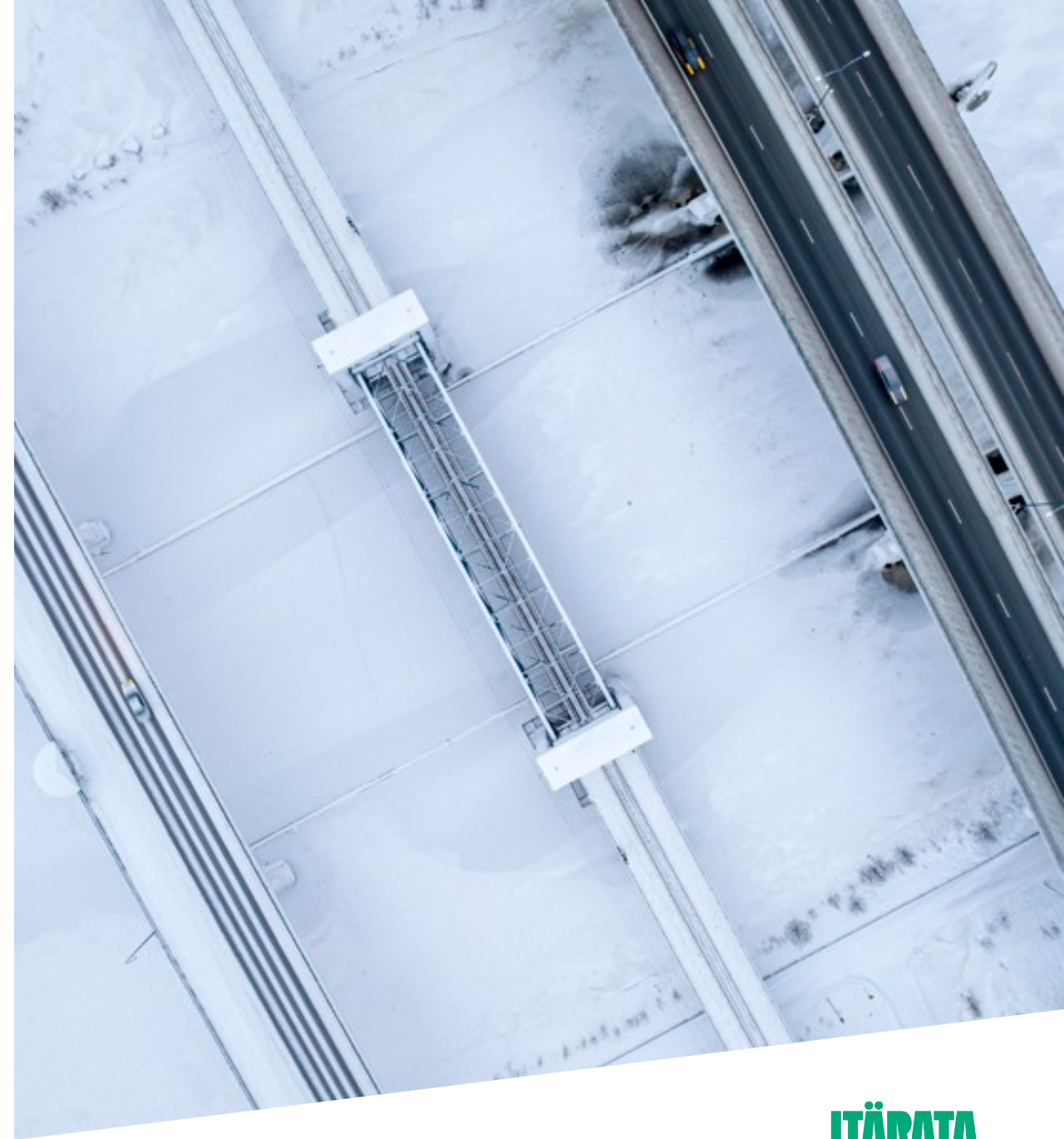
# Planeringen framskrider enligt tidtabellen

➤ Konkurrensutsättning   ➤ Planering   ➤ Godkännandeprocess



# Planeringen består av olika faser

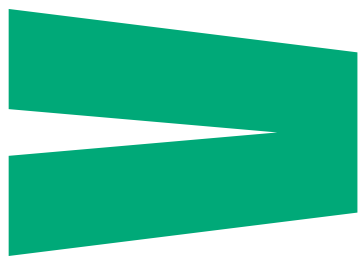
- Förplanering
- Miljökonsekvensbedömning (lagstadgad)
- Utredningsplan (lagstadgad) – pågående skede
- Järnvägsplan (lagstadgad)
- Övriga utredningar och planer: naturutredningar, terrängmätningar, markundersökningar och andra specialutredningar såsom godstrafikutredning, arkeologisk utredning, utredning om spårvidd, utredning om höghastighetståg och utredning om försörjningsberedskapen.





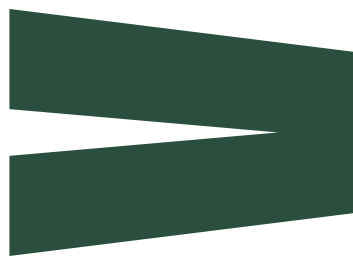
# Planeringen av Östbanan och möjligheter att påverka

# Östbanans planeringsskeden och möjligheterna att påverka



## Förfarandet vid miljökonsekvensbedömning (MKB)

MKB-rapporten kommer att kungöras i januari 2026. Synpunkter och utlåtanden kan lämnas under den tid rapporten är officiellt utställd. Vi ordnar ett stort antal invånarevenemang.



## Utredningsplan

Du kan lämna åsikter, kommentarer och förslag under hela planeringsprocessen via vår kontaktformulär för fältarbeten eller via vår responsblankett. Vi ordnar även invånarevenemang. Beställ vårt nyhetsbrev och projektets press- och andra meddelanden och följ vår kanal i sociala medier så får du alltid aktuell information om hur vårt projekt framskrider.

Traficom lägger fram utrednings- och järnvägsplanen till påseende innan beslutet om godkännande fattas. Anmärkningar gällande utrednings- och järnvägsplanen kan lämnas till Traficom.



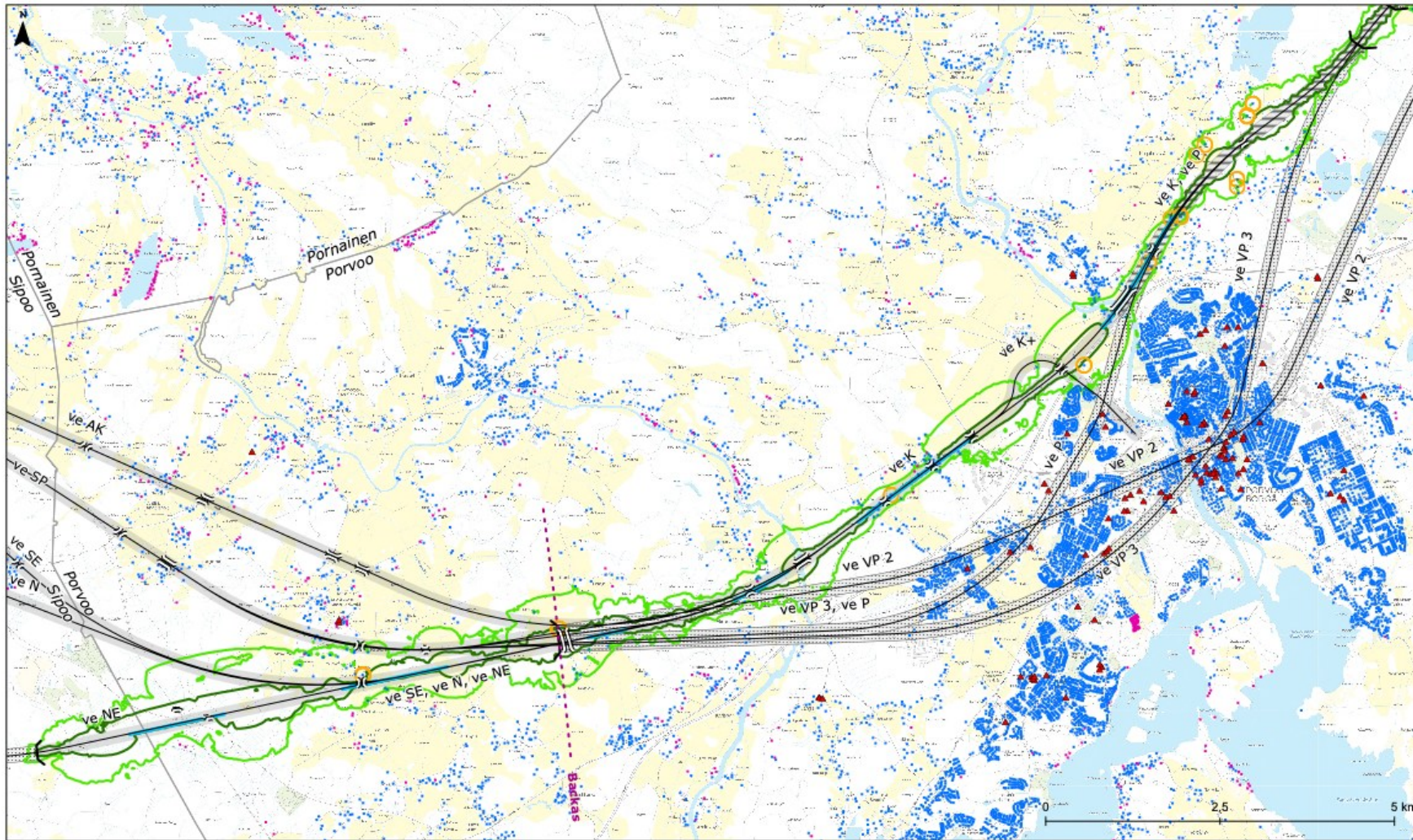
## Järnvägsplan

# MKB-förfarandet slutförs år 2026

## Med miljökonsekvenser avses direkta och indirekta verkningar som ett projekt medför

- för befolkningen samt för människors hälsa, levnadsförhållanden och trivsel
- marken, jorden, vattnet, luften, klimatet, växtligheten samt för organismer och för naturens mångfald, särskilt för de arter och naturtyper som skyddats med stöd av rådets direktiv 92/43/EEG om bevarande av livsmiljöer samt vilda djur och växter och Europaparlamentets och rådets direktiv 2009/147/EG om bevarande av vilda fåglar
- för samhällsstrukturen, de materiella tillgångarna, landskapet, stadsbilden och kulturarvet
- utnyttjande av naturresurserna, samt för växelverkan mellan de nämnda faktorerna

I förfarandet för miljökonsekvensbedömning (MKB) utarbetas en miljökonsekvensbeskrivning som innehåller uppgifter om projektet och dess alternativ samt en enhetlig bedömning av de betydande miljökonsekvenser dessa kan antas medföra. Detta förutsätter planeringsnoggrannhet, med vilken man kan utreda betydande konsekvenser och/eller visa hur de kan undvikas.



## Exempel på förutredning

På bilden visas ett exempel på sträckningen söder om Nikkilä och vid Porvoo Kuninkaanportti.



Itäradan YVA-selostus:  
Melu

### Sekaliikenne päivällä meluntorjunnalla

Päiväajan keskiäänitaso  
L Aeq, 22-7

- 45 dB (ohjearvo lomarakennus)
- 55 dB (ohjearvo asuinrakennus)

Enimmäisäänitasot  
rakennusten julkisivuilla

- 75-80 dB
- >80 dB
- Meluntorjuntatarve

- Asuinrakennus
- Lomarakennus
- ▲ Hoito- tai oppilaitos

- Ratalinjaukset
- Ratalinjaukäytävä
- Ratalinjavaihtoehto tunnelissa

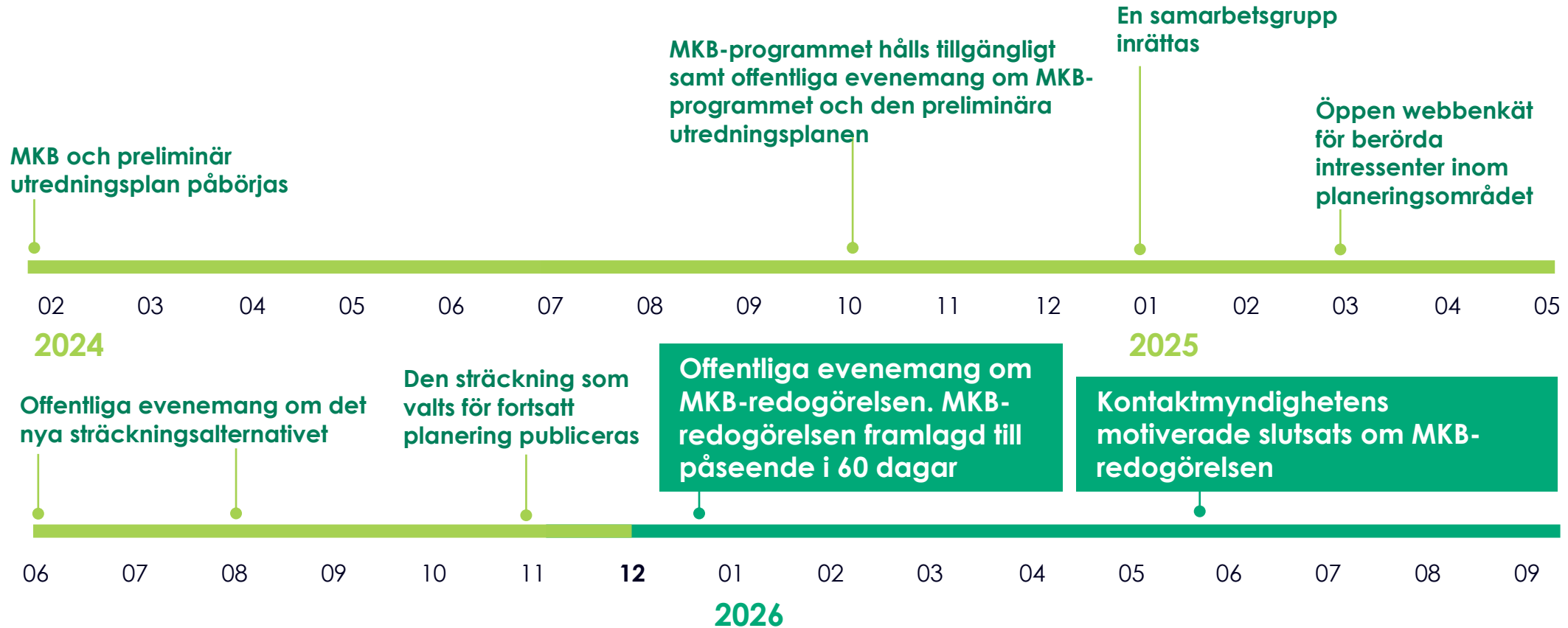
- Ratalinjavaihtoehto tunnelissa tai maanpinnalla vaihtoehdosta riippuen
- ( Tunnelin suuaukko
- // Silta

- - - Tarkasteluväli
- Lentorata maan pinnalla
- - - Lentorata tunnelissa
- Kuntaraja

Mittakaava:  
1:50 000

Päivämäärä:  
22.9.2025

# Tidtabell MKB-förfarandet



# Utredningsplanfasen inleds 2026

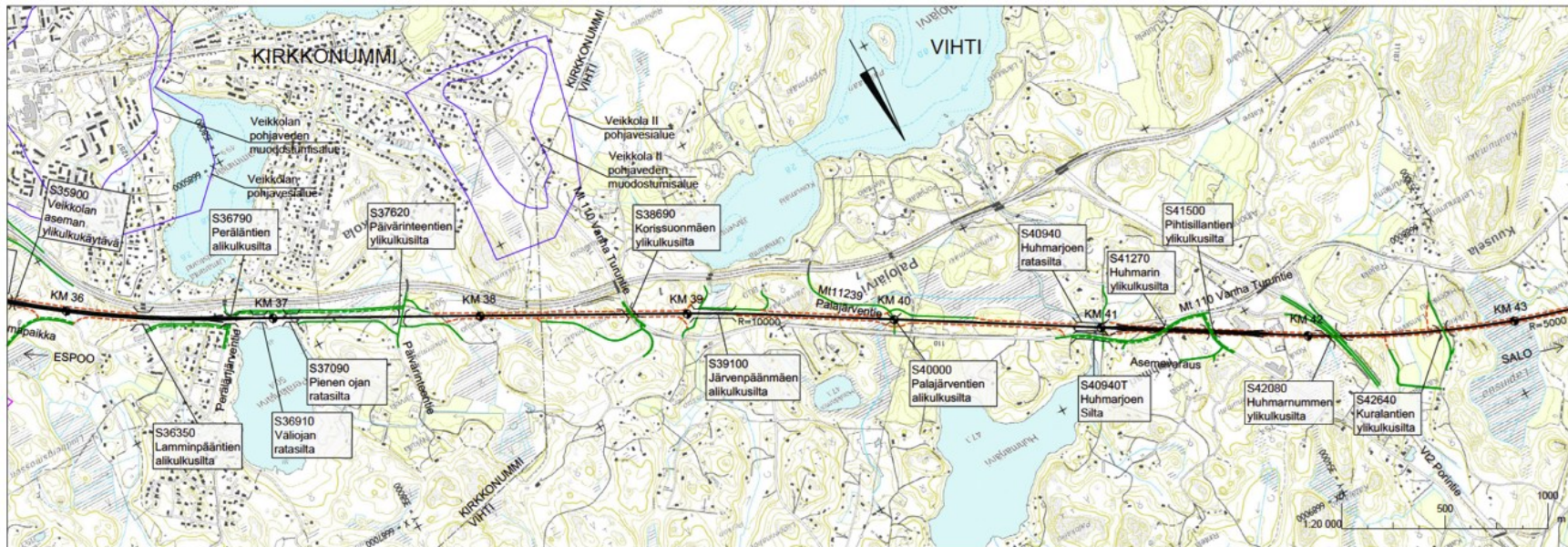
**I utredningsplanen fastställs järnvägens ungefärliga plats och utrymmesbehov samt förhållandet till den omgivande markanvändningen.**

I utredningsplanen presenteras

- banans tekniska och trafiktekniska grundläggande lösningar
- järnvägsområdets och järnvägstrafikens uppskattade konsekvenser, såsom konsekvenserna för väg- och trafikförhållanden, trafiksäkerheten, markanvändningen, fastighetsbyggnader och miljön samt människors hälsa, levnadsförhållanden och trivsel
- möjligheter att eliminera eller minska skadliga effekter
- preliminär kostnadsuppskattning.

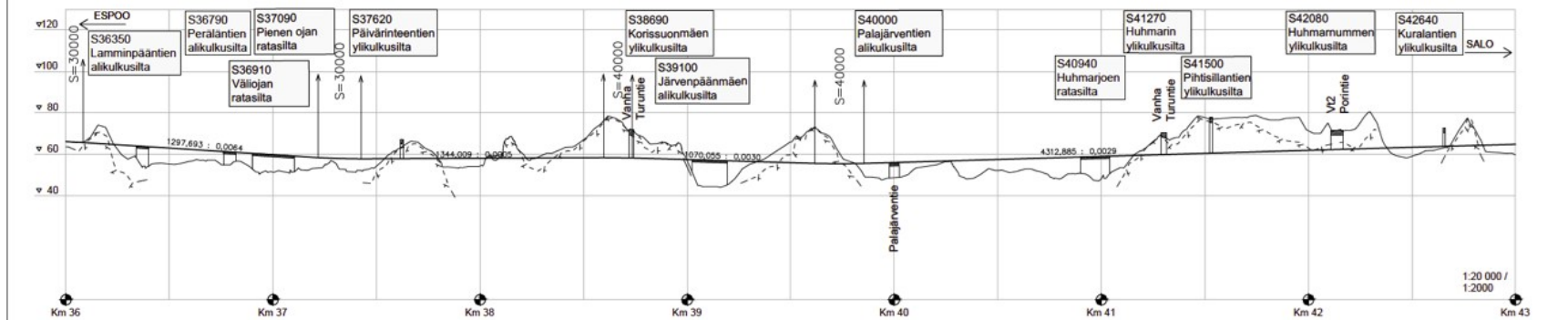
Planeringsnoggrannheten anpassas så att planens tekniska, ekonomiska och miljömässiga genomförbarhet säkerställs.

Kontaktmyndigheten utarbetar miljökonsekvensbeskrivningen och, utifrån de åsikter och utlåtanden som har lämnats, en motiverad slutsats som innehåller slutsatserna om projektets betydande miljökonsekvenser. Resultaten av den motiverade slutsatsen ska beaktas vid utarbetandet av utredningsplanen.



## Exempel från utredningsplanen

Exempel från Esbo-Salo-projektet i Veikkola i Kyrkslätt (Trafikledsverket).



# Utredningsplanfasens tidtabell



**Invånarevenemang** ordnas i de kommuner som omfattas av planeringsområdet, och vid behov även online kring olika teman. Samarbetet med markägare och invånare intensifieras.

**Man kan ge respons på utredningsplanen** under hela planeringen på webbsidan, via e-post, telefon och per post.

# Växelverkan under utredningsplafasen

- Kommunen ska informeras om upprättandet av utredningsplanen och de undersökningar som hör till den, samt detta ska kungöras eller på annat lämpligt sätt meddelas de fastighetsägare och -innehavare samt övriga som berörs av ärendet.
- Invånarevenemang ordnas i anslutning till utredningsplanen och en responskanal inrättas där man under hela planeringsprocessen kan lämna in åsikter, kommentarer och förslag.
- Utredningsplanen läggs fram till påseende innan beslutet om godkännande fattas. Utredningsplanen för Östbanan läggs fram av Traficom och information om kungörelsen publiceras utan dröjsmål i de kommuner där banan går. Dessutom informeras berörda fastighetsägare och -innehavare genom vanlig informationsgivning. I detta skede kan man göra en anmärkning om utredningsplanen till Traficom.
- Efter framläggandet slutförs beslutet om godkännande av utredningsplanen och anmärkningarna behandlas. Traficom fattar beslut om godkännande som delges genom en offentlig kungörelse (förvaltningslagen).
- Den som är missnöjd med godkännandebeslutet kan söka ändring i det genom att anföra besvär hos förvaltningsdomstolen. Förutom privatpersoner har även offentliga aktörer, såsom kommuner, närings-, trafik- och miljöcentraler, Tillstånds- och tillsynsverket samt landskapsförbund, begränsad besvär rätt. Besvär rätt har också registrerade lokala eller regionala samfund eller stiftelser.

# Järnvägsplaneringsfasen inleds 2028

Utarbetandet av en järnvägsplan är detaljerad planering av banan i syfte att genomföra projektet. Ett järnvägsområde som behövs på basis av en lagakraftvunnen järnvägsplan tas i besittning för byggande av järnväg.

Järnvägsplanen motsvarar detaljplanens noggrannhetsnivå:

- I järnvägsplanen presenteras banans exakta läge och de områden som behövs för den.
- I järnvägsplanen anges de planerade planskilda korsningarna, plankorsningarna och trafikförbindelserna.

Till planen ska en bedömning av järnvägens konsekvenser bifogas, och dessutom ska de åtgärder som behövs för att undvika eller minska de skadliga konsekvenserna av byggandet av banan eller järnvägstrafiken framföras.



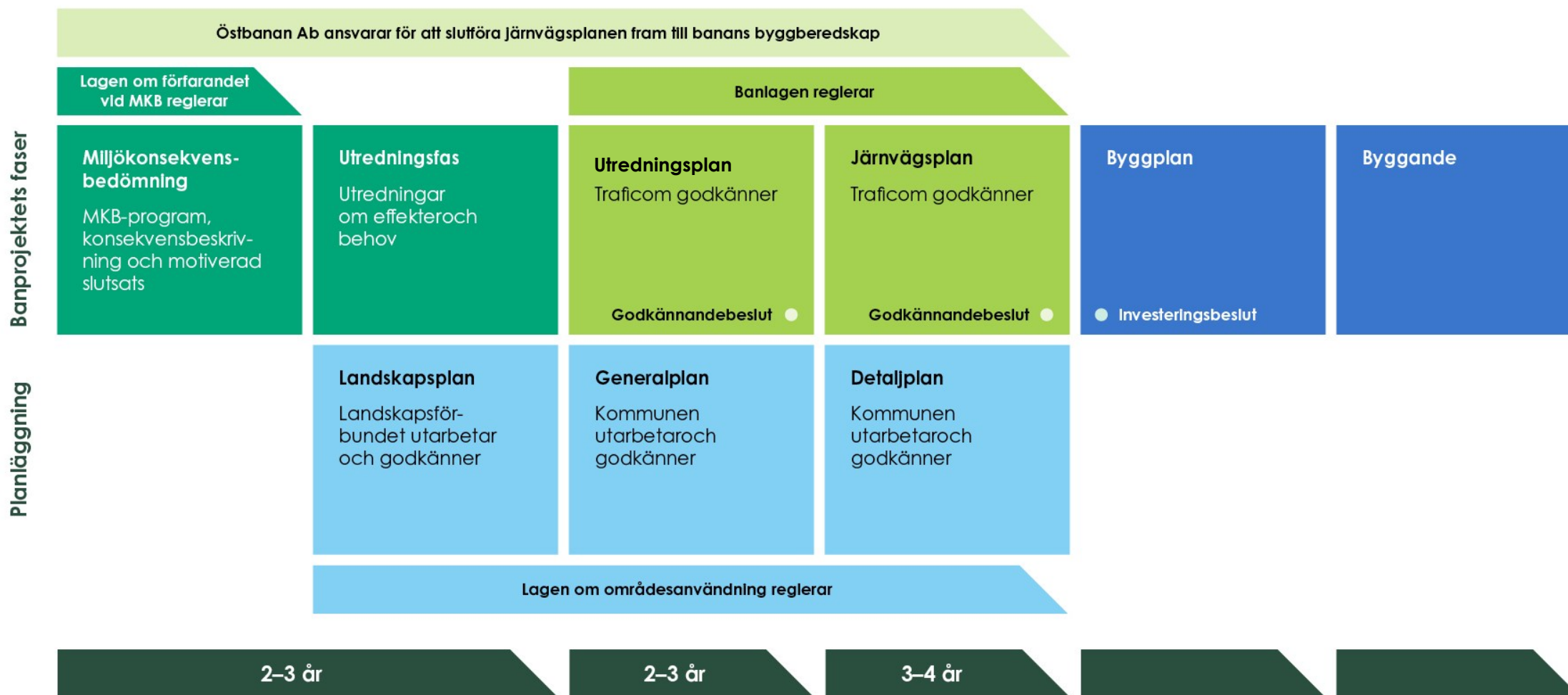
# Växelvekan under järnvägsplaneringsfasen

- Kommunen samt de fastighetsägare och fastighetsinnehavare från vilkas fastighet ett område kommer att inlösas eller rättigheter förvärvas eller vars fastighet gränsar till banområdet ska underrättas om att en järnvägsplan har utarbetats och att undersökningar i anslutning till den inleds.
- Det ordnas offentliga evenemang om järnvägsplanen och responskanaler inrättas där man under hela planeringsprocessen kan lämna in åsikter, kommentarer och förslag.
- Järnvägsplanen läggs fram till påseende innan beslutet om godkännande fattas. Järnvägsplanen för Östbanan läggs fram av Traficom och information om kungörelsen publiceras utan dröjsmål i de kommuner där banan går. Dessutom meddelas genom ett vanligt tillkännagivande de fastighetsägare och fastighetsinnehavare från vilkas fastighet ett område kommer att inlösas eller rättigheter förvärvas eller vars fastighet gränsar till banområdet. I detta skede kan man göra en anmärkning om järnvägsplanen till Traficom.
- Efter framläggandet slutförs beslutet om godkännande av järnvägsplanen och anmärkningarna behandlas. Traficom fattar beslut om godkännande som delges genom en offentlig kungörelse (förvaltningslagen).
- Den som är missnöjd med godkännandebeslutet kan söka ändring i det genom att anföra besvär hos förvaltningsdomstolen. Förutom privatpersoner har även offentliga aktörer, såsom kommuner, närings-, trafik- och miljöcentraler, Tillstånds- och tillsynsverket samt landskapsförbund, begränsad besvär rätt. Besvär rätt har också registrerade lokala eller regionala samfund eller stiftelser.



# Lagstiftning och planläggning som styr planeringen

# Banprojekt projektfaser, lagstiftning och planläggning



# Lagar som styr planeringsprojektet

Projektplaneringen styrs av flera lagar. De viktigaste ur de delaktigas synvinkel är:

- [Banlagen](#)
- [Lag om förfarandet vid miljökonsekvensbedömning](#)
- [Lag om områdesanvändning](#)

En utredningsplan och en järnvägsplan som gäller byggande av en järnväg skall grunda sig på en plan med rättsverkningar enligt markanvändnings- och bygglagen, i vilken järnvägsområdets läge och förhållande till den övriga områdesanvändningen har utretts. På ett område där en plan med rättsverkningar håller på att utarbetas eller ändras kan åtgärder vidtas för att utarbeta en utredningsplan eller järnvägsplan som grundar sig på målen för planen.



# Östbanan syns i de gällande landskapsplanerna

Östbanan går genom landskapen Nyland och Kymmenedalen. Banlinjen har märkts ut i båda landskapens gällande landskapsplaner.

I Nylands landskapsplan är banan markerad med tre olika markeringar.

- Flygbanan– Borgå: riktgivande linjedragning för stambanan
- Borgå-Forsby: riktgivande linjedragning för stambanan som genomförs på lång sikt
- Forsby-landskapsgränsen: långsiktigt behov av trafikförbindelse

I Kymmenedalens landskapsplan har hela avsnittet markerats: Stambana, riktgivande/alternativ

Generalplanen kan inte utarbetas i strid med landskapsplanen.



# Utdrag ur Nylands landskapsplan



# Situationen i generalplanen

Banan går genom kommunerna/städerna Vanda, Kervo, Sibbo, Borgå, Lovisa, Lappträsk och Kouvola.

Generalplaner för bansträckningen finns i Vanda, Kervo, Sibbo, Borgå, Lovisa, Lappträsk och Kouvola.

- Östbanans sträckning inte i generalplanen i Vanda
- Riktgivande trafiktunnel för banan i generalplanen i Kervo
- Ungefärligt läge för banan i delgeneralplanerna för Tallmo och Borgby i Sibbo
- Markeringar för stambanan i DGP (delgeneralplan) för de centrala områdena i Borgå
- I Lovisa dras bansträckan i DGP precis utanför gränsen Forsby-Gammelby
- I Lappträsk gränsar Forsby ådals DGP till banlinjen

Detaljplanen kan inte utarbetas i strid med generalplanen eller, om det inte finns någon generalplan, i strid med landskapsplanen.



# Att påverka planläggningen

- Anhängiggörandet ska meddelas enligt vad som konstateras i programmet för deltagande och bedömning, på ett sätt som fungerar med tanke på intressenterna.
- Förslaget läggs fram till påseende och man kan framföra sin åsikt om det, d.v.s. ge en anmärkning. Ofta läggs utkastet fram och man kan göra en anmärkning redan då.
- Ändring i ett beslut om godkännande av en plan kan sökas genom besvär enligt bestämmelserna i kommunallagen.
- Det finns bra information om anhängiga planer i landskapsförbundet och kommunerna på kommunernas webbplatser. Programmen för deltagande och bedömning kompletteras och i dem finns information om hur processen framskrider och närmare möjligheter att påverka.



# Kontinuerlig interaktion och information

## Responsformulär

Du kan kontakta våra experter direkt.

[Till formuläret](#)

## Webbsidor

Förutom den allra senaste informationen hittar du på vår webbplats bland annat alla de många utredningar som gjorts som en del av planeringen.

[itarata.fi](http://itarata.fi)

## Våra experter

Du kan lämna feedback eller ställa frågor via vårt formulär på webbplatsen.

[Våra kontaktuppgifter](#)

## Nyhetsbrev

I vårt regelbundet utkommande nyhetsbrev finns aktuell information om projektets framsteg och om möjligheterna att delta och påverka.

[Beställ här](#)

## Kontaktformulär för fältarbeten

Du kan lämna feedback om genomförandet av markundersökningarna och mätningarna via kontaktformuläret.

[Ge oss information om terrängen](#)

## Projektets press- och andra meddelanden

Beställ projektets press- och andra meddelanden till din e-post.

[Beställ här](#)



# Välkommen med och påverka!

# 700

deltagare

I de offentliga evenemang om MKB-programmet som vi ordnade hösten 2024 deltog nästan 700 personer.

# 208

åsikter

Vi fick 43 utlåtanden och 208 åsikter om MKB-programmet när det var framlagt hösten 2024.

# 600

kommentarer

Vår webbenkät fick nästan 600 svar och kommentarer i början av 2025.

# 100

gemenskaper

Vi har bjudit in över 100 gemenskaper inom vårt planeringsområde till vår samarbetsgrupp.

