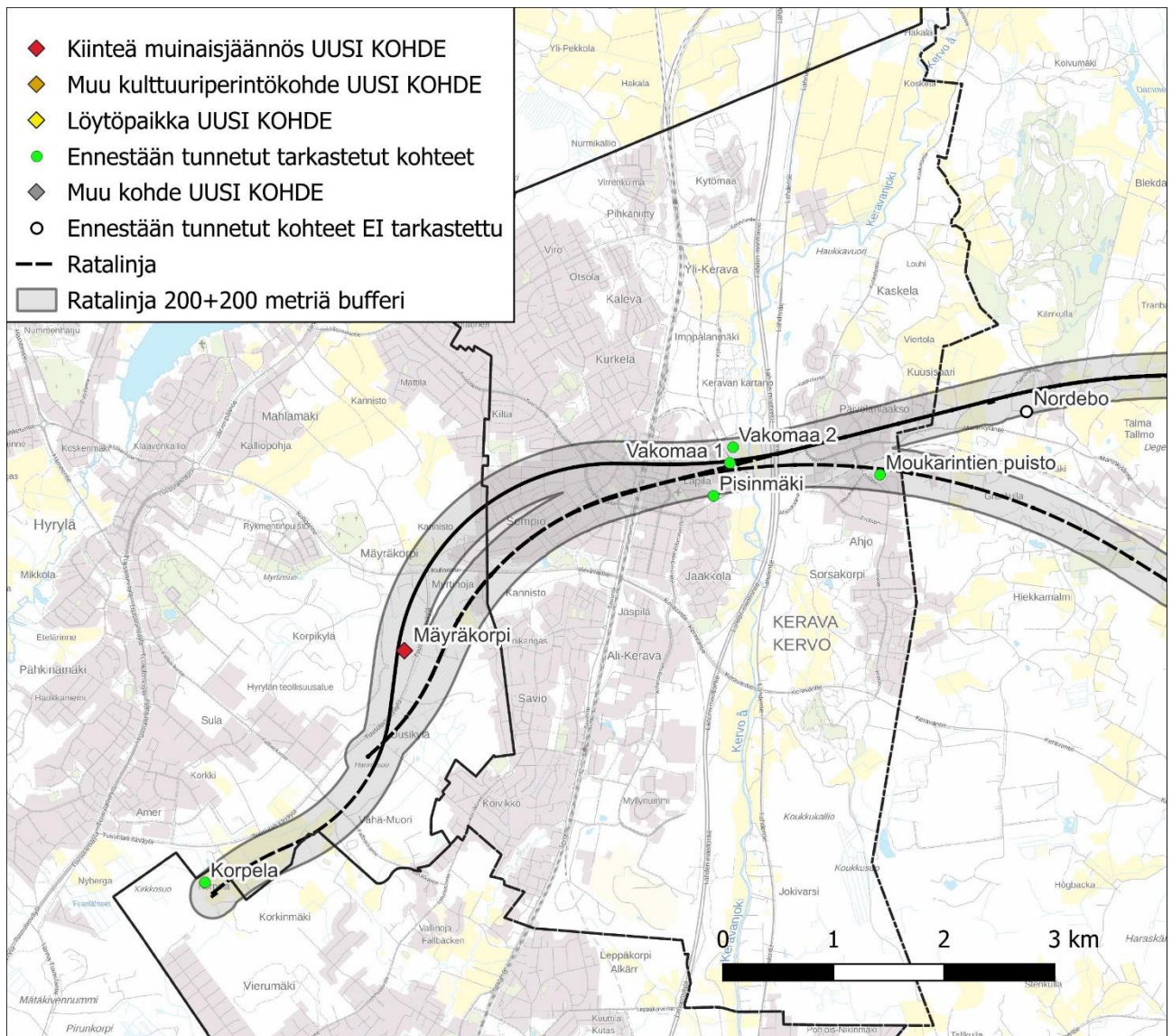


Liite 1. Kohdekuvaukset Kerava, Tuusula ja Vantaa

Sisällys

Kerava Moukarintien puisto, mj-tunnus 1000006621	1
Kerava Pisinmäki, mj-tunnus 245010002	4
Kerava Vakomaa 1, mj-tunnus 1000037307	8
Kerava Vakomaa 2, mj-tunnus 245010001	11
Tuusula Mäyräkorpi UUSI KOHDE	14
Vantaa Korpela, mj-tunnus 1000034183	16



Kohteet kartalla

Kerava Moukarintien puisto, mj-tunnus 100006621

Muinaisjäännöstyyppi:	löytöpaikat	Alatyyppi:	-
Lukumäärä:	-	Ajoitus:	kivikautinen
Laji:	löytöpaikka	Tarkenne:	neoliittinen
ETRS-TM35FIN:	P: 6697840 I: 397800, Z: alin 46m.mpy		
Koord. selite:	-		

Muinaisjäännösrekisterin kuvaus:

Nelisivuinen oikokirves (KM 13751) on löytynyt leikkikentän itäreunalta.

VUODEN 2013 INVENTOINTI: Löytöpaikka sijaitsee leikkikentän ja omakotitaloalueen väliin jäävän pienen metsäisen kukkulan itäreunalla. Oletetun löytöpaikan kohdalta rinne nousee loivasti länteen noin 40 m matkan, kukkulan länsipuolen alaosa laskeutuu omakotitalojen puutarhoihin. Leikkikentän ja omakotitalojen väliin jäävä alue on säilynyt pintapuolisesti suhteellisen koskemattomana ja alueelle tehtyjen muutaman lapionpiston perusteella maaperä on hiekkaa/ moreenia. Tarkastuksen perusteella on mahdollista, että paikalla on säilynyt mahdollisia asuinpaikkakerrostumia ja kohteella tulisi suorittaa lisätutkimuksia maaperän ja topografian perusteella. Toisaalta on mahdollista, että kirves on kulkeutunut paikalle leikkikentän perustamistöiden yhteydessä.

Inventointihavainnot:

Kohde tarkastettiin inventoinnissa. Löytöpaikan koordinaattipiste osoittaa itään päin viettävään rinteeseen leikkipuiston länsipuolella. Koordinaattipisteen kohdalla ja ympäristössä on tasaisempi alue, joka sopisi asuinpaikaksi. Paikalle tehtiin muutama koepisto, yksi mj-rekisterin koordinaattien kohdalle. Rinteen maaperä on hiekkaa ja siinä kasvaa varttunutta kuusikkoa. Koepistoissa oli havaittavissa normaali maannos, mitään löytöjä tai kulttuurikerrokseen viittaavaa ei havaittu. Kohteessa olisi kuitenkin syytä tehdä laajempi tarkkuusinventointi tai koekaivaus sen luonteen selvittämiseksi.

Koepistojen koordinaatit

P: 6697838, I: 397797, P: 6697844, I: 397797, P:6697800, I: 6697841, P: 6697840 I: 397800

Tarkastuspäivä: 9.10.2024 Vesa Laulumaa ja Aleks Stenberg

Digikuvat: AKDG7529:147

Löydöt: -

Aiemmat löydöt: KM 13751: 1

Aiemmat tutkimukset:

1955 Irtolöytö

1965 Sarkamo Jaakko Inventointi

2003 Nieminen matti inventointi

2013 Kunnas Olli inventointi



Kerava Moukarinmäentie. Löytöpaikka on kuusta kasvavassa rinteessä. Etualalla yksi koepisto, jossa puhdas maannos. Kuva etelästä. (AKDG7529:147)

Kerava Pisinmäki, mj-tunnus 245010002

Muinaisjäännöstyyppi: asuinpaikat

Alatyypit:

Lukumäärä: 1

Ajoitus: kivikautinen

Laji: kiinteä muinaisjäännös

Tarkenne: mesoliittinen-neoliittinen

ETRS-TM35FIN: P: 6697648 I: 396295, Z: alin 42m.mpy

Koord. selite: - (koekaivaus)

Muinaisjäännösrekisterin kuvaus:

Kivikautinen asuinpaikka Lapilan kaupunginosassa. Alueella on tehty kaivauksia Jaakko Sarkamon johdolla vuosina 1962 ja 1963. Paikalla on kaksi eri aikaista asutusvaihetta, vanhempi on Suomensjärven kulttuurin aikainen ja myöhempi nuorakeraaminen. Nykyisin kohde on rivitalon pihamaata ja puistoaluetta.

VUODEN 2013 INVENTOINTI: Asuinpaikan keskikoordinaatti korjattiin ja lisättiin aluerajaus, lähellä sijaitsevat Hakalantie 13 ja 15 löytöpaikat sisällytettiin aluerajaukseen. Maastotarkastuksen perusteella alueen alaosassa kulkevan pyörätien ja Hakalantien välisellä puistoalueella (vanhaa peltoa) maanmuokkaus on ollut vähäistä ja on todennäköisestä, että alueella on säilynyt kiinteitä esihistoriallisia rakenteita.

Vuoden 2019 tarkkuusinventointi: Syy tutkimuksiin oli Pisinmäen kivikautisen asuinpaikan sijainti Jussilantie 1 asemakaavan muutosalueella. Inventoinnilla tutkittiin, jatkuuko Pisinmäen kivikautinen asuinpaikka nykyisen aluerajauksen länsipuolelle ja samalla tarkistettiin, onko asemakaavan muutosalueelle rakennettavan kiinteistön alueella muinaisjäännöksiä. 2019 tutkitulla alueella maaperä on koekuoppien perusteella melkein koko alueella savea. Selkeä muutos maaperässä havaittiin kahdessa kuopassa (kk6 ja lp4) joissa maaperä on lähempänä silttiä kuin savea. Alueelta tehdyt irtolöydöt on löydetty alueella sijaitsevien omakotitalojen pihoilta, todennäköisesti puutarhatöiden yhteydessä. Aiemman, 2018 tutkimuksen ja tämän tutkimuksen perusteella kivikautisen asuinpaikan voi päätellä rajautuvan pääosin maaperältään hiekkaa olevalla alueella, joka sijaitsee nykyisen aluerajauksen itäosan ja Sarkamon kaivaman alueen kohdalla. Muinaisjäännöksen länsiosan aluerajausta tarkennettiin.

VUODEN 2023 KOEKAIVAUS: Hakalantie 15 löytöpaikalla sekä Pisinmäen asuinpaikan länsireunalla suoritettiin koekaivaus syyskuussa 2023. Alueelle avattiin 5 koeojaa, joista ei löydetty kivikautiseen asuinpaikkaan liittyviä kulttuurikerroksia. Pihanurmen alta kaivettiin esiin paikalle tuotua multaa ja hyvin sekoittunutta tummaa hiekkaa, josta löydettiin muutamia moderneja astiansirpaleita. Pihapiiristä kaivettiin esiin myös moderni tiilirakenne sekä jätekuoppa, johon oli haudattu mm. kiukaan metallirunko. Koekaivauksen jälkeen asuinpaikan rajausta on tarkennettu.

Inventointihavainnot:

Kohde tarkastettiin inventoinnissa. Muinaisjäännösalue on puistoa. Alue on rajattu kevyen liikenteen väylän pohjoispuolella olevalle nurmikolle ja sen takana olevaan metsikköön, jonka läpi kulkee hiekkatie. Paikalla on kiveen kiinnitetty metallikylytti, jossa teksti ”Tässä rinteessä sijaitsi kivikautinen asuinpaikka 7000 vuotta sitten”. Inventointihavaintojen perusteella muinaisjäännösaluetta hieman pienennettiin rajaamalla siitä pois pengerryttä pihaa ja osa pohjoiskulmasta, joka on pohjustettua tietä ja kalliota.

Huom! kohteet Hakalantie 13 ja 15 yhdistetty 2013. Tutkimuksissa vuosina 2019 ja 2023 taas eriytetty omiksi kohteikseen.

Tarkastuspäivä: 3.10.2024 Vesa Laulumaa ja Aleks Stenberg

Digikuvat: AKDG7529:144-146

Löydöt: -

Aiemmat löydöt: KM14142:1-10 Asuinpaikkalöytöjä Pisinmäki; KM15432:1-394 Asuinpaikkalöytöjä Pisinmäki; KM15832:1-491 Asuinpaikkalöytöjä Pisinmäki

Aiemmat tutkimukset:

<1957 irtolöytö KM 14142 (näyttörajoitettu)

1962 Sarkamo Jaakko kaivaus

1963 Sarkamo Jaakko kaivaus

1965 Sarkamo Jaakko inventointi

2003 Nieminen Matti inventointi

2013 Kunnas Olli inventointi

2017 Kunnas Olli koekaivaus

2019 Kunnas Olli koekaivaus

2023 Mikkanen Tiina (HKM) koekaivaus (ei sähköistä?)



Kerava Pisinmäki. Kyltti kertoo paikalla sijainneen kivikautisen asuinpaikan. AKDG7529:144



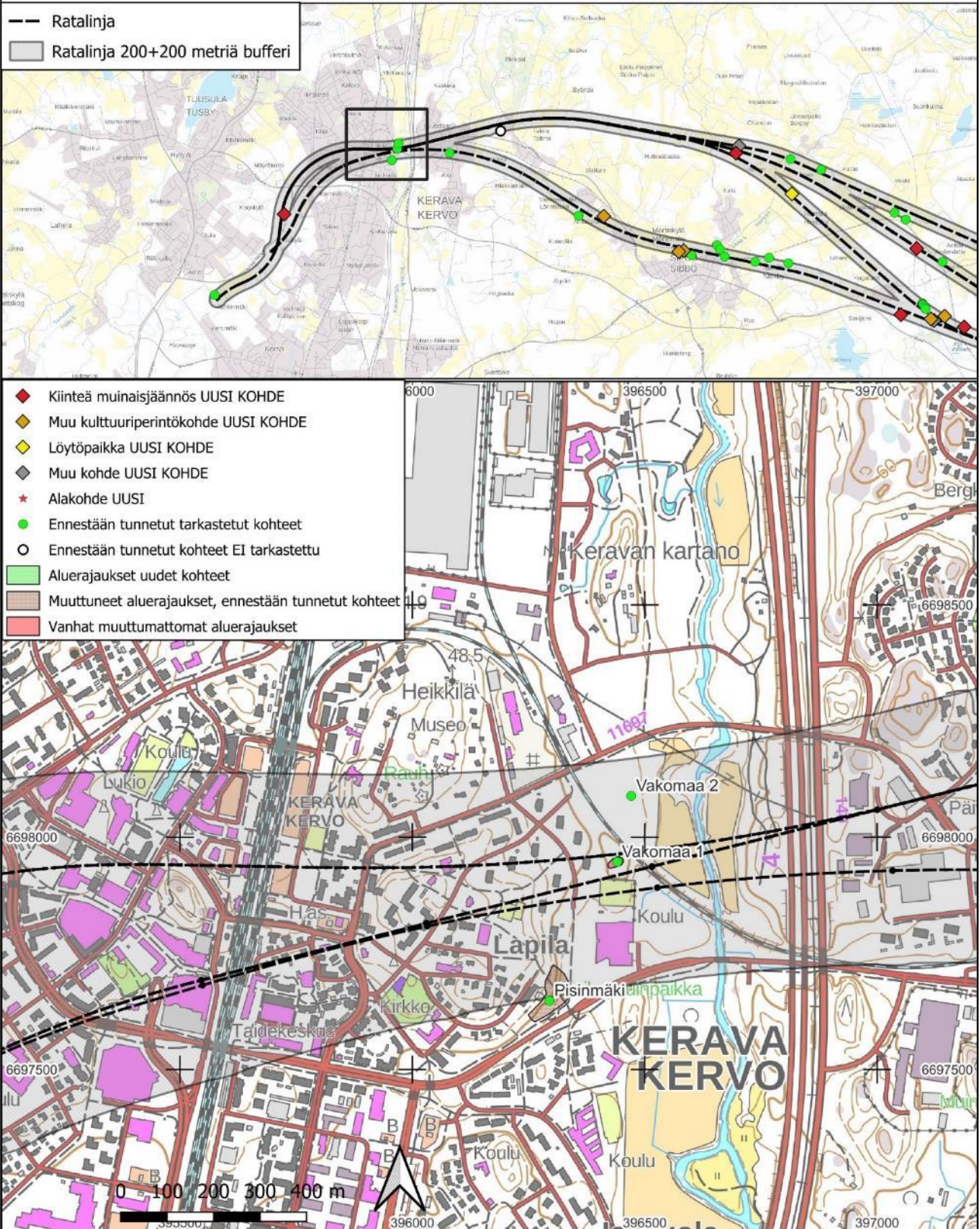
Kerava Pisinmäki. Asuinpaikkaa nurmialueella. Kuva etelästä. (AKDG7529:145)



Kerava Pisinmäki. Asuinpaikan pohjoisosaa metsikössä ja sen läpi kulkeva tie. Kuva pohjoisesta. (AKDG7529:146)

Itärata. Linjausvaihtoehtojen arkeologinen inventointi 2024

Kerava, Pisinmäki, 245010002, poistettu muinaisjäännös, asuinpaikat, -, kivikautinen
 Kerava, Vakomaa 1, 1000037307, kiinteä muinaisjäännös, asuinpaikat, -, kivikautinen
 Kerava, Vakomaa 2, 245010001, kiinteä muinaisjäännös, asuinpaikat, -, kivikautinen



Kerava Vakomaa 1, mj-tunnus 1000037307

Muinaisjäännöstyyppi:	asuinpaikat	Alatyyppi:	-
Lukumäärä:	1	Ajoitus:	kivikautinen
Laji:	kiinteä muinaisjäännös	Tarkenne:	-
ETRS-TM35FIN:	P: 6697947 I: 396441, Z: -		
Koord. selite:	-		

Muinaisjäännösrekisterin kuvaus:

Asuinpaikka sijaitsee nykyisin Lapilan koulun ja Porvooseen menevän rautatien välissä, alun perin pienellä peltokumpareella. Löydöt kvartsi-iskoksia.

Keravan kaupungin muinaisjäännöskohteiden tarkastuksen yhteydessä lokakuun lopulla 2013, kohteen koillispuoliselta pellolta, noin 200 metriä Kytömaantien ja Porvoontien risteyksestä etelään löytyi KM 40024:1-2 hiomalaaka ja kvartsi-iskoksia noin 100 metrin päässä aiemmin tunnetusta muinaisjäännöksen keskikoordinaateista pohjoiseen, aiemmin tunnetun löytöalueen ulkopuolelta. Löydöt havaittiin selkeän peltoterassin päältä 38–39 m mpy korkeudelta Keravan joen länsirannalla, noin 50x50 metrin alalla. Pelto oli kohdetta tutkittaessa juuri kynnetty. Vakomaan kohde jatkuu pintapoiminnan löytöjen ja topografian perusteella öljyradan pohjois- ja itäpuolella.

Vuonna 2017 tehdyssä asemakaavainventoinnissa kohteen rajausta tarkennettiin ja pellon itäpuolelle muodostettiin Vakomaa 2, jolle tehtiin oma aluerajaus.

Inventointihavainnot:

Kohde tarkastettiin inventoinnissa. Muinaisjäännösalue on tiheän pensaikon ja puuston peitossa. Rajaus perustuu vuoden 2017 tutkimuksiin. Uusia havaintoja kohteen laajuuteen ei saatu, rajaus pysyy ennallaan.

Tarkastuspäivä: 3.10.2024 Vesa Laulumaa ja Aleksi Stenberg

Digikuvat: AKDG7528:185

Löydöt: -

Aiemmat löydöt: KM 16231:1–3

Aiemmat tutkimukset:

1963 Sarkamo Jaakko tarkastus

1965 Sarkamo Jaakko inventointi

2003 Nieminen Matti inventointi

2013 Kunnas Olli inventointi

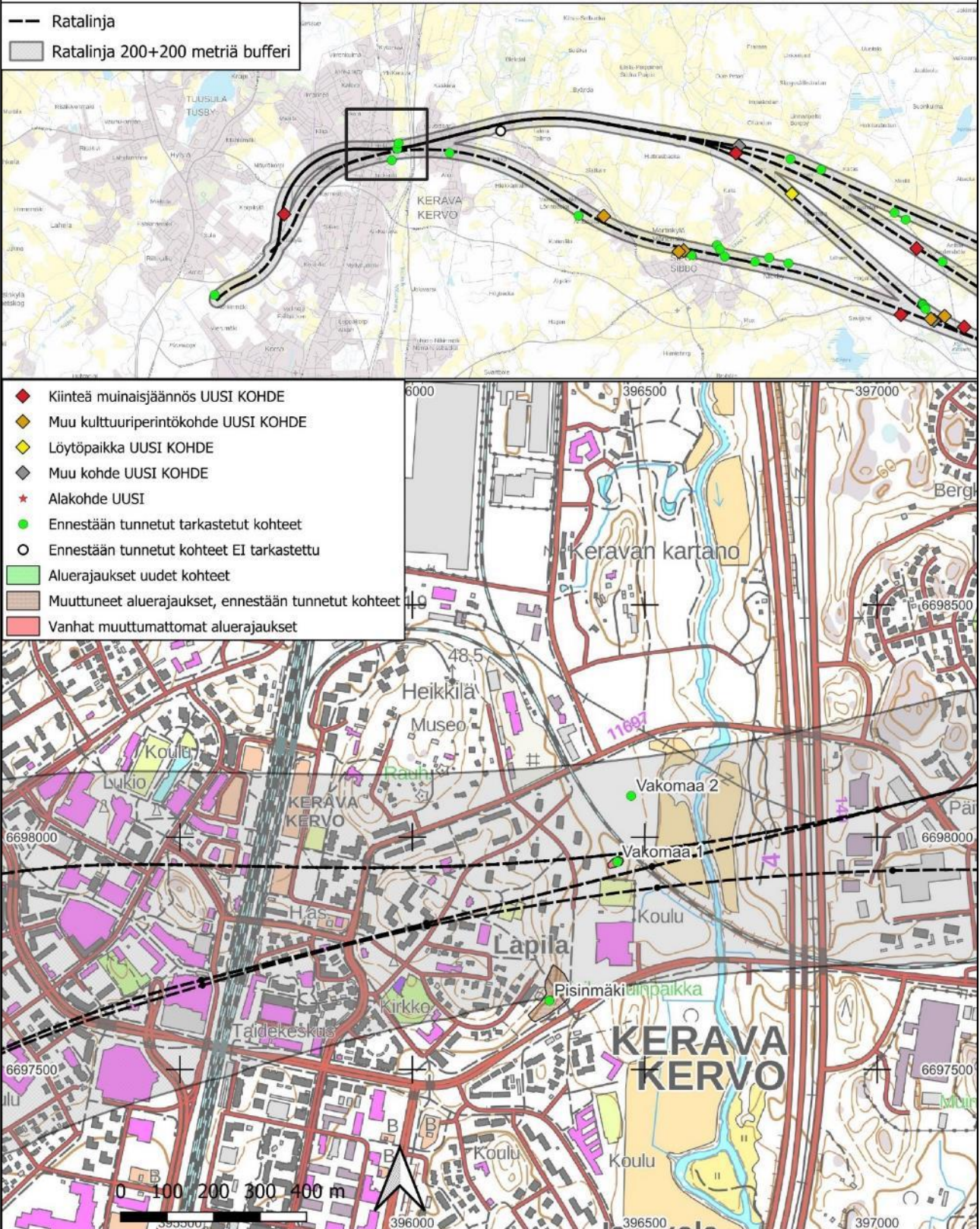
2017 Kunnas Olli koekaivaus



Kerava Vakomaa 1. Kivikautinen asuinpaikka on rajattu kuvassa näkyvän tiheään metsäsaarekkeeseen. Kuva etelästä.

Itärata. Linjausvaihtoehtojen arkeologinen inventointi 2024

Kerava, Pisinmäki, 245010002, poistettu muinaisjäännös, asuinpaikat, -, kivikautinen
 Kerava, Vakomaa 1, 1000037307, kiinteä muinaisjäännös, asuinpaikat, -, kivikautinen
 Kerava, Vakomaa 2, 245010001, kiinteä muinaisjäännös, asuinpaikat, -, kivikautinen



Kerava Vakomaa 2, mj-tunnus 245010001

Muinaisjäännöstyyppi:	asuinpaikat	Alatyyppi:	-
Lukumäärä:	1	Ajoitus:	kivikautinen
Laji:	kiinteä muinaisjäänös	Tarkenne:	-
ETRS-TM35FIN:	P: 6698089 I: 396471, Z: alin 40m.mpy		
Koord. selite:	- (inv. 2017)		

Muinaisjäänösrekisterin kuvaus:

Asuinpaikka sijaitsee nykyisin Lapilan koulun ja Porvooseen menevän rautatien välissä, alunperin pienellä peltokumpareella. Löydöt kvartsi-iskoksia.

Keravan kaupungin muinaisjäänöskohteiden tarkastuksen yhteydessä lokakuun lopulla 2013, kohteen koillispuoliselta pellolta, noin 200 metriä Kytömaantien ja Porvoontien risteyksestä etelään löytyi KM 40024:1–2 hiomalaaka ja kvartsi-iskoksia noin 100 metrin päässä aiemmin tunnetusta muinaisjäänöksen keskikoordinaateista pohjoiseen, aiemmin tunnetun löytöalueen ulkopuolelta. Löydöt havaittiin selkeän peltoterassin päältä 38–39 m mpy korkeudelta Keravan joen länsirannalla, noin 50x50 metrin alalla. Pelto oli kohdetta tutkittaessa juuri kynnetty. Vakomaan kohde jatkuu pintapoiminnan löytöjen ja topografian perusteella öljyradan pohjois- ja itäpuolella.

Vuonna 2017 tehdyssä asemakaavainventoinnissa kohteen rajausta tarkennettiin ja pellon itäpuolelle muodostettiin Vakomaa 1, jolle tehtiin oma aluerajaus.

Inventointihavainnot:

Kohde tarkastettiin inventoinnissa. Kävi ilmi, että paikalla on tasoitettu murskekenttä. Asiasta ilmoitettiin alueelliselle vastuumuseolle ja selvisi, että paikalla on tehty tutkimuskaivaukset, joiden jälkeen kohde on peitetty. Kohde oli edelleen muinaisjäänösrekisterissä kiinteä muinaisjäänös, kun tarkastus tehtiin. Nyt kohde on poistettuna kohteena rekisterissä. Paikalla ei siis enää sijaitse muinaisjäänöstä.

Tarkastuspäivä: 3.10.2024 Vesa Laulumaa ja Aleks Stenberg

Digikuvat: AKDG7528:143

Löydöt: -

Aiemmat löydöt: KM16231:1–3 Asuinpaikkalöytö Vakomaa 2 (ilmeisesti kuitenkin Vakomaa 1); KM40024:1-2 Asuinpaikkalöytöjä Vakomaa 2; KM44021 Asuinpaikkalöytöjä Vakomaa 2

Aiemmat tutkimukset:

1963 Sarkamo Jaakko tarkastus (liittyy vain Vakomaa 1)

1965 Sarkamo Jaakko inventointi (liittyy vain Vakomaa 1)

2003 Nieminen Matti inventointi (liittyy vain Vakomaa 1, paitsi kohde Ribacka irtolöytö)

2013 Kunnas Olli inventointi

2017 Kunnas Olli koekaivaus

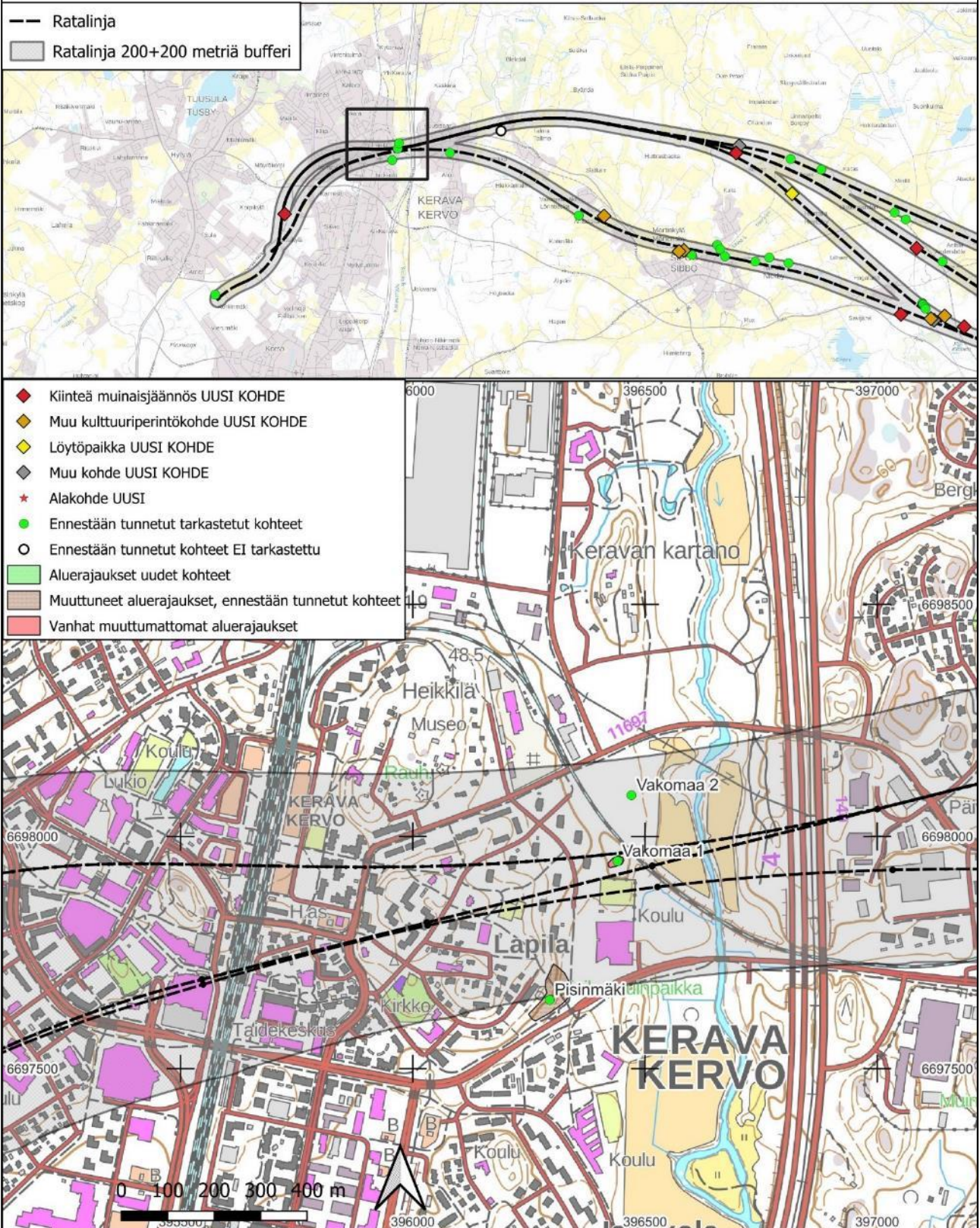
2022 Muuritutkimus koekaivaus (raporttia ei sähköisenä)



*Kerava. Vakomaa 2 ja Ribacka. Kohteessa on tehty tutkimuskaivaukset ja paikalla on nyt murskekenttä. Kuva etelästä.
(AKDG7529:185)*

Itärata. Linjausvaihtoehtojen arkeologinen inventointi 2024

Kerava, Pisinmäki, 245010002, poistettu muinaisjäännös, asuinpaikat, -, kivikautinen
 Kerava, Vakomaa 1, 1000037307, kiinteä muinaisjäännös, asuinpaikat, -, kivikautinen
 Kerava, Vakomaa 2, 245010001, kiinteä muinaisjäännös, asuinpaikat, -, kivikautinen



Tuusula Mäyräkorpi UUSI KOHDE

Muinaisjäännöstyyppi: työ- ja valmistuspaikat **Alatyyppi:** hiilimiilut

Lukumäärä: 1 **Ajoitus:** historiallinen

Laji: kiinteä muinaisjäännös **Tarkenne:**

ETRS-TM35FIN: P: 6696247 I: 393498 Z: 50 mmpy

Koord. selite: gps-mittaus miilun keskeltä

Muinaisjäännösrekisterin kuvaus:

Uusi kohde, ei aiempaa kuvausta.

Inventointihavainnot:

Lidar-aineistosta havaittu hiilimiilu. Kohde sijaitsee Tuusulan Korpikylässä Hyrylän teollisuusalueen koillispuolella, Tuusulan itäväylästä 110 m länteen. Miilu sijaitsee kapeassa metsäkaistaleessa, pohjoispuolella uusi teollisuushallialue ja eteläpuolella metsä hakattu ja teollisuusalue laajentuu. Miilu on muodoltaan pyöreä, halkaisijaltaan noin 12 m, ympäri kiertää matala oja. Tyypiltään miilu on pystymiilu.

Muinaisjäännösalueen raja-alue käsittää miilun ja 2–3 metrin suoja-alueen.

Tarkastuspäivä: 24.10.2024 Aleks Stenberg ja Vesa Laulumaa

Digikuvat: AKDG7529:142

Löydöt: -

Aiemmat löydöt: -

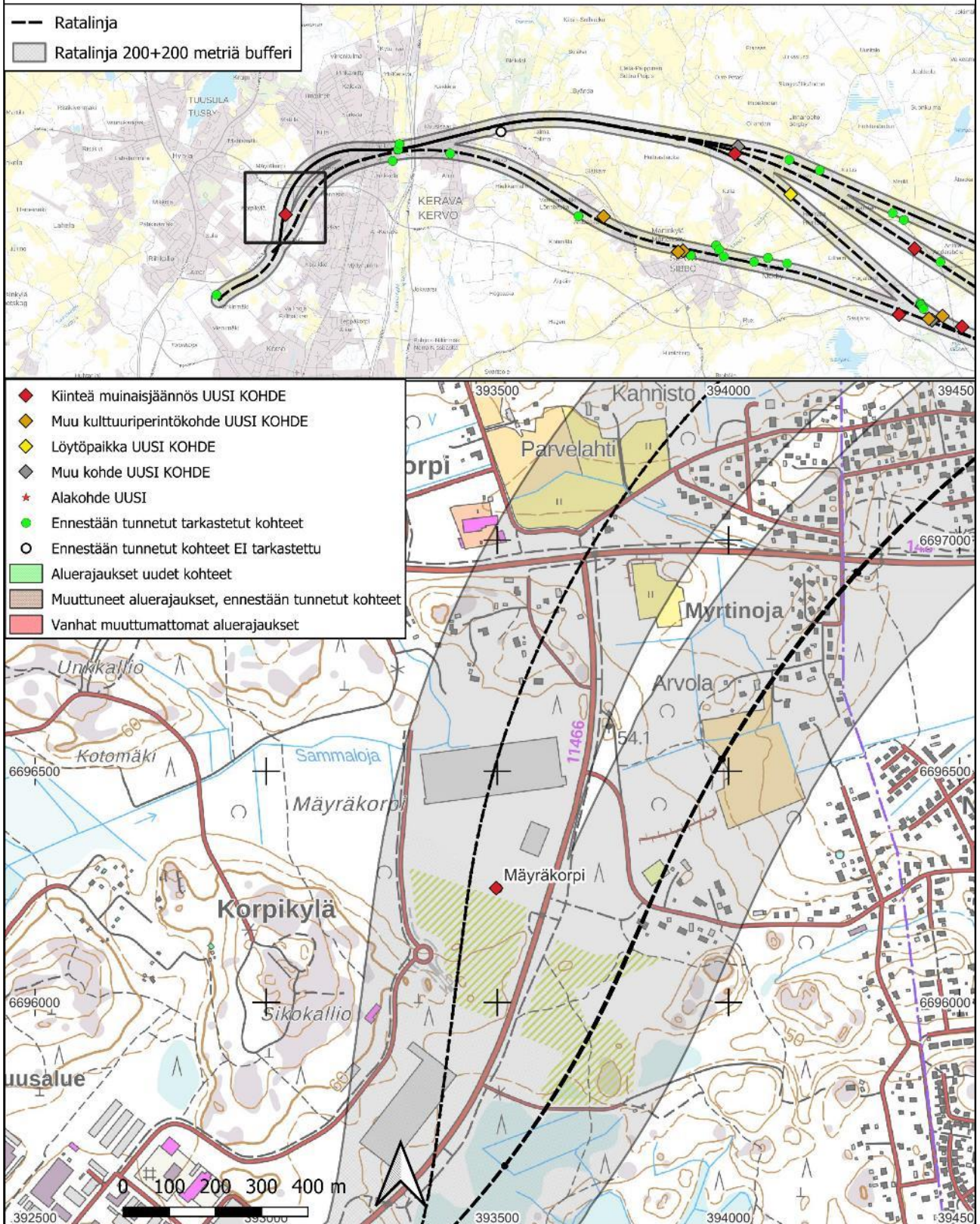
Aiemmat tutkimukset: -



Tuusula Mäyräkorpi. Hiilimiilu erottuu matalan kumpareena, jota kiertää kaivanto. Kuva etelästä. (AKDG7529:142)

Itärata. Linjausvaihtoehtojen arkeologinen inventointi 2024

Tuusula, Mäyräkorpi, kiinteä muinaisjäännös, työ- ja valmistuspaikat, hiilimiilut, historiallinen



Vantaa Korpela, mj-tunnus 100034183**Muinaisjäännöstyyppi:** löytöpaikat **Alatyyppi:** irtolöytöpaikat**Lukumäärä:** 2 **Ajoitus:** kivikautinen**Laji:** löytöpaikka **Tarkenne:** neoliittinen**ETRS-TM35FIN:** P: 6694149 I: 391694, Z: alin 45m.mpy**Koord. selite:** koordinaatit muinaisjäännösrekisterin mukaan**Muinaisjäännösrekisterin kuvaus:**

Vasarakirveen kantakatkelma (KM 11845) on löytynyt vuonna 1947 Korpelan tilan perunapellosta, talosta noin 200 m pohjoiseen. Esineen on löytänyt Toivo Saari perunannoston yhteydessä. Hioin/mahdollinen jauhinalusta (KM 10389) on löytynyt vuonna 1936 Korpelan talosta noin 300 m länsiluoteeseen, Kirkkosuon reunasta, ojan pohjalta. Esineen ovat löytäneet Oskari Saari ja Nestor Hedberg. Kiilleliuskeinen esine on litteä ja satulamainen.

Inventointihavainnot:

Kohde tarkastettiin inventoinnissa. Korpelan talon vieressä on edelleen laaja pelto, joka oli tarkastusaikaan korrella. Uusia havaintoja mahdolliseen kivikautiseen asuinpaikkaan liittyen ei ollut mahdollista tehdä. Maaperä vaikutti saviselta.

Tarkastuspäivä: 2.10.2024 Vesa Laulumaa ja Aleks Stenberg**Digikuvat:** AKDG7529:141**Löydöt:** -**Aiemmat löydöt:** KM10389:1 Hiomakiviä Korpela, KM11845:1 Vasarakirveen katkelma; 1936 Irtolöytö KM 10389:1 (löytöluettelo näyttörajoitettu);1947 Irtolöytö KM 11845:1 (löytöluettelo näyttörajoitettu)**Aiemmat tutkimukset:**

2018 Pesonen Petro inventointi



Vantaa Korpela. Löytöpaikka sijaitsee edessä näkyvällä pellolla. Kuva luoteesta. (AKDG7529:141)

Itärata. Linjausvaihtoehtojen arkeologinen inventointi 2024.

Vantaa, Korpela, 1000034183, löytöpaikka, irtolöytöpaikat, kivikautinen

